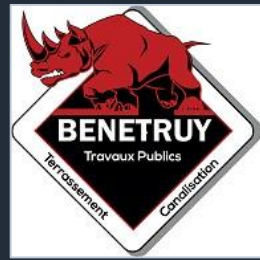


Maitre d'ouvrage :  
Communauté de Communes  
Champagnole Nozeroy Jura



Entreprises:  
DILENA AND CO  
BENETRUY TP  
TP BONNEFOY



Bureau d'études :  
Verdi Ingénierie



## Travaux de mise en séparatif des réseaux d'assainissement de Champagnole

### Sommaire

- 1/ Contexte et objectifs des travaux
- 2/ Localisation et planning des travaux
- 3/ Déroulement du chantier
- 4/ Devis pour le raccordement des maisons et prise de RDV



Réunion publique

13 février 2024

# 1 - Contexte et objectifs des travaux

# 1 - Contexte et objectifs des travaux

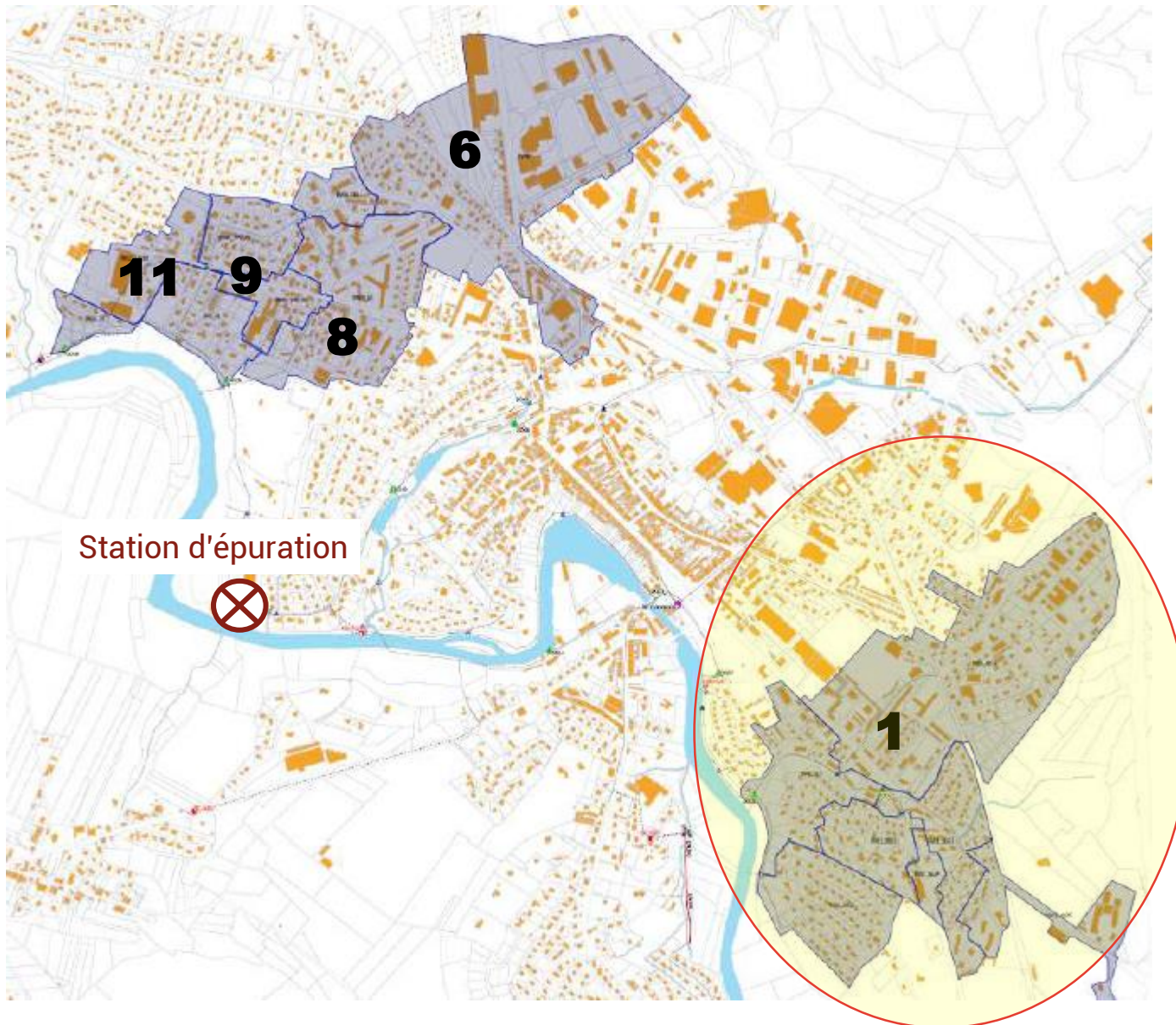
---



- Etude diagnostique 2019 - 2021 sur le système d'assainissement de Champagnole
  
- Résultats de l'étude :
  - Le réseau de collecte des eaux usées draine des quantités très importantes d'eaux claires (eaux de nappes et eaux de pluie)
  - Constat par temps de pluie, de flux importants en entrée de la station d'épuration mais surtout de déversements au droit des déversoirs d'orage,
  - Non-conformités vis-à-vis de la réglementation (arrêté du 21 juillet 2015).
  
- Conséquences: Lancement par la Communauté de Communes d'un **ambitieux programme de travaux** en concentrant les efforts sur les réseaux de collecte des eaux usées :
  - **Travaux de mise en séparatif des réseaux de collecte des eaux usées**

# 1 - Contexte et objectifs des travaux

---

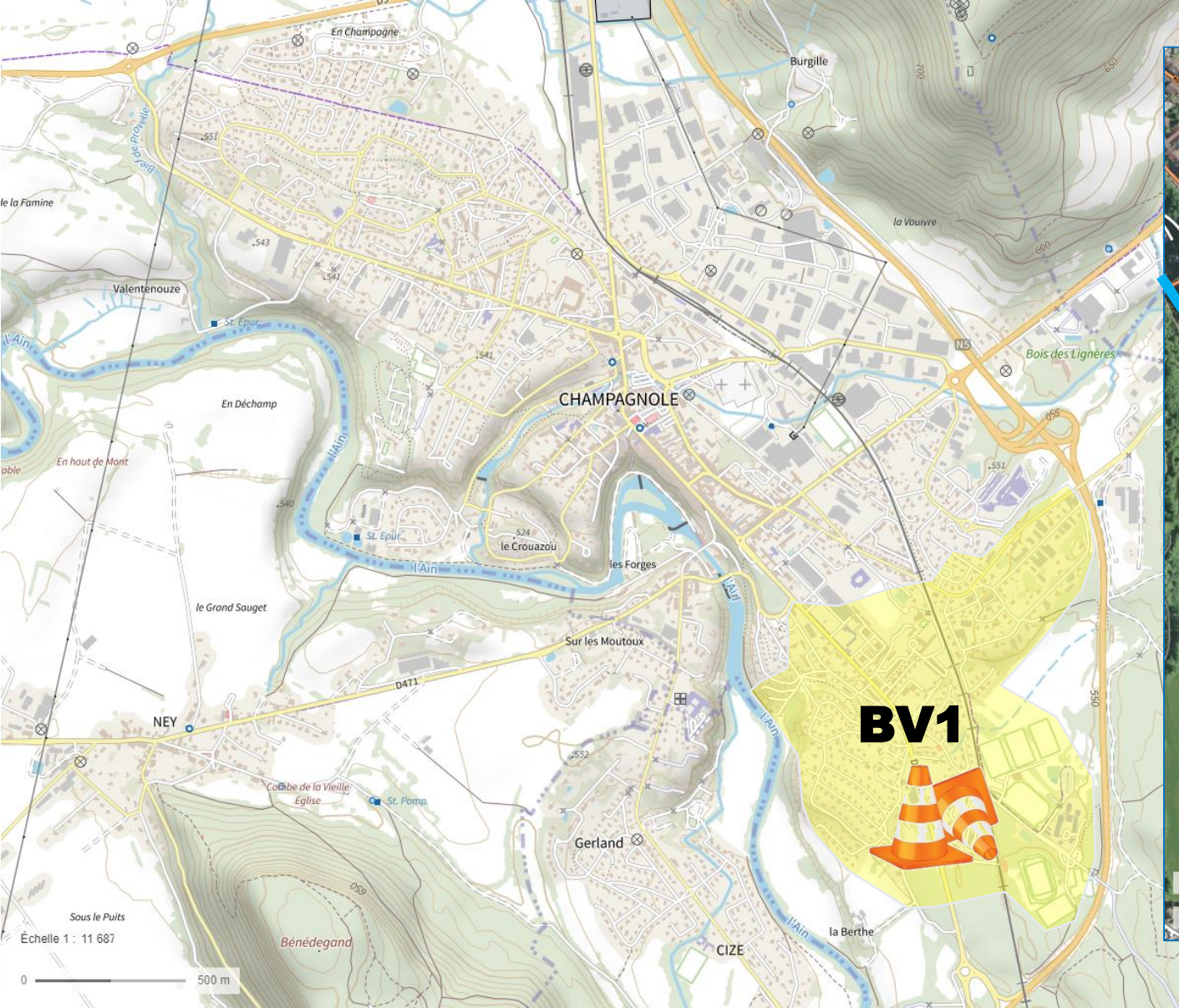


## Programme global de travaux

- 12 600 000€ HT d'investissement sur le périmètre de la commune de Champagneole
- Démarrage des travaux 2023
- Fin des travaux prévue pour 2026

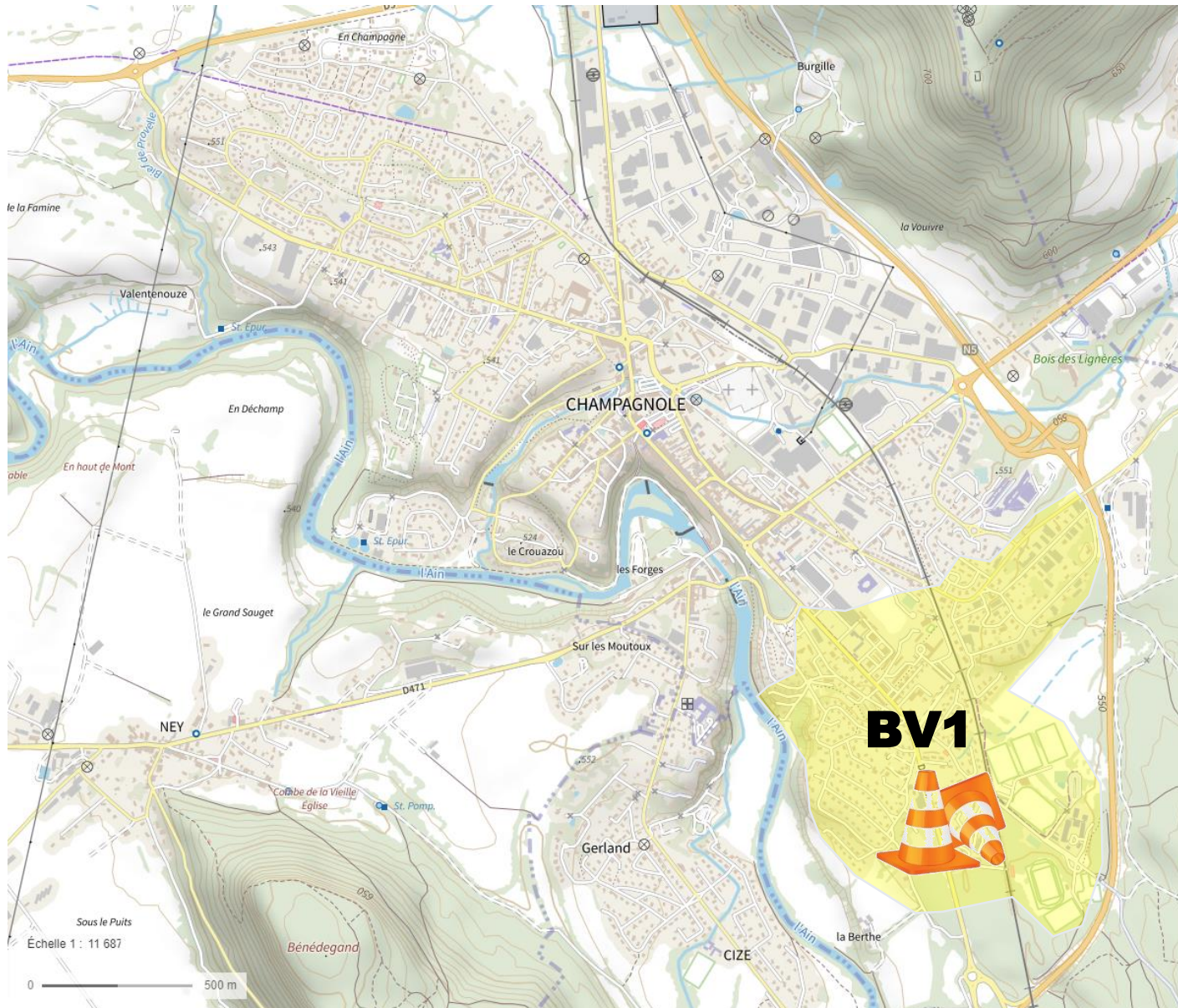


# 1 - Contexte et objectifs des travaux





# 1 - Contexte et objectifs des travaux



Zone 1 (BV1), concernée par les travaux pour **2023 – 2025** :

- **10 200ml de canalisation**
- **445 branchements particuliers**
- **6 000 000 € HT de travaux**

**Démarrage des travaux en fin octobre 2023**



## 1 - Contexte et objectifs des travaux

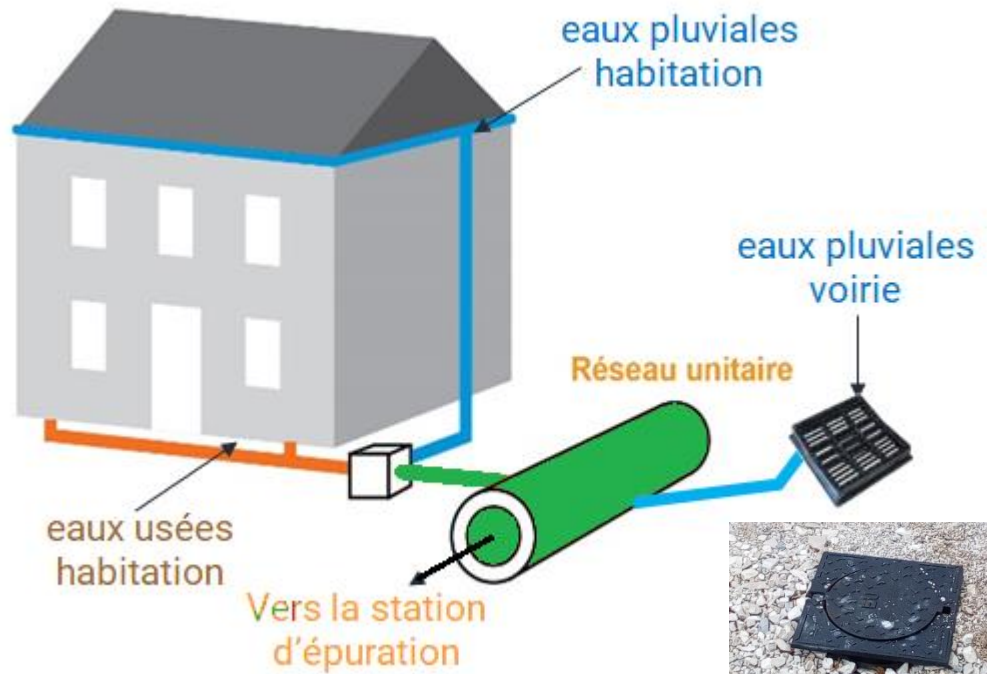
- **En quoi consiste les travaux de réseaux envisagés ?**
  - Création d'un réseau séparatif pour assurer **la collecte des eaux usées uniquement** vers la station d'épuration :
    - *Pose d'un réseau d'eaux usées neuf*
    - *Et réutilisation du réseau actuel en réseau d'eaux pluviales.*
  - Mise en place de **boîte de branchement** en limite de propriété (eaux usées uniquement).
  - Conservation du réseau existant pour les eaux pluviales.



# 1 - Contexte et objectifs des travaux

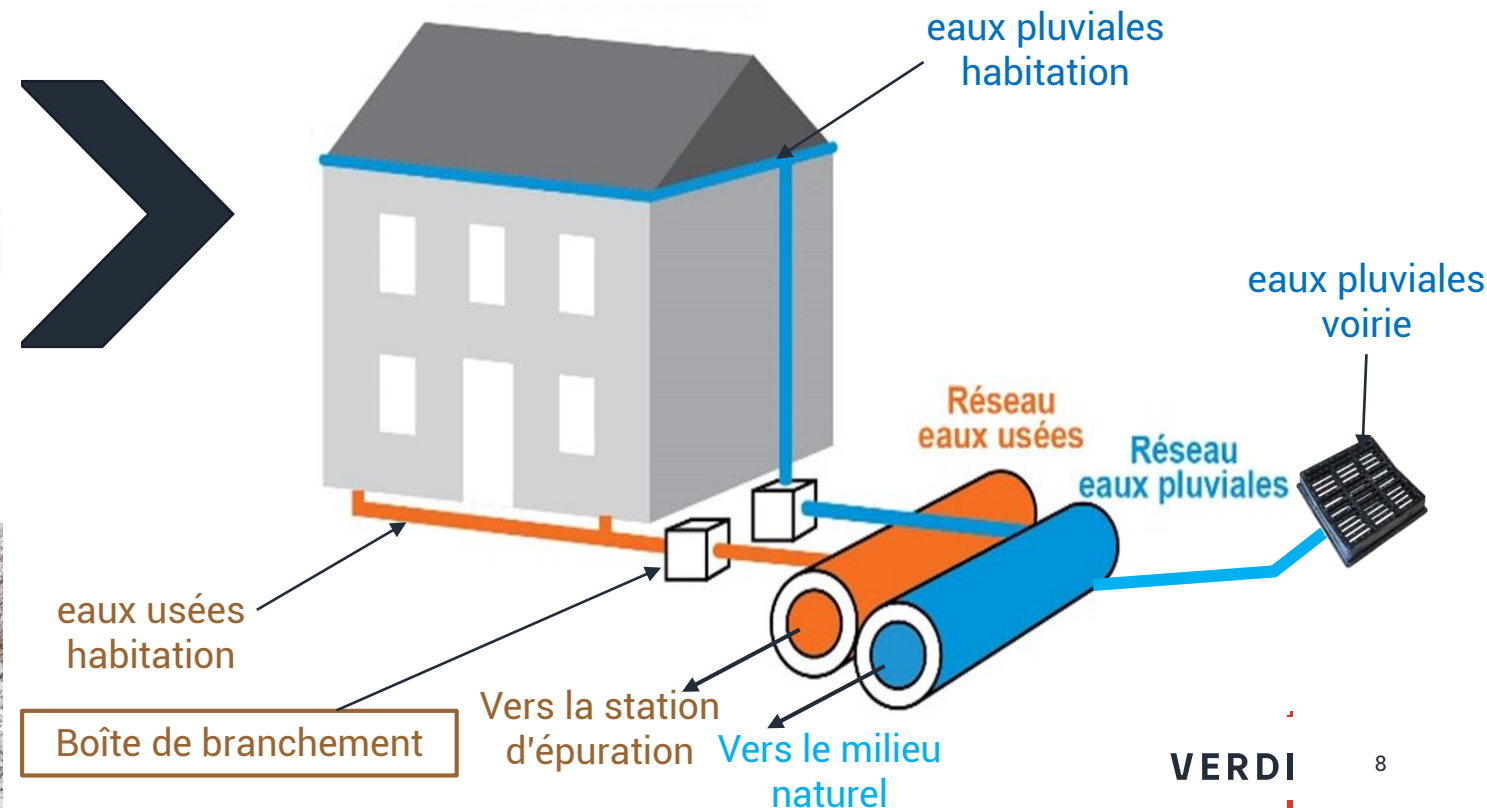
Situatio  
n  
actuelle

**Réseau unitaire existant** = un seul tuyau pour les eaux pluviales et les eaux usées



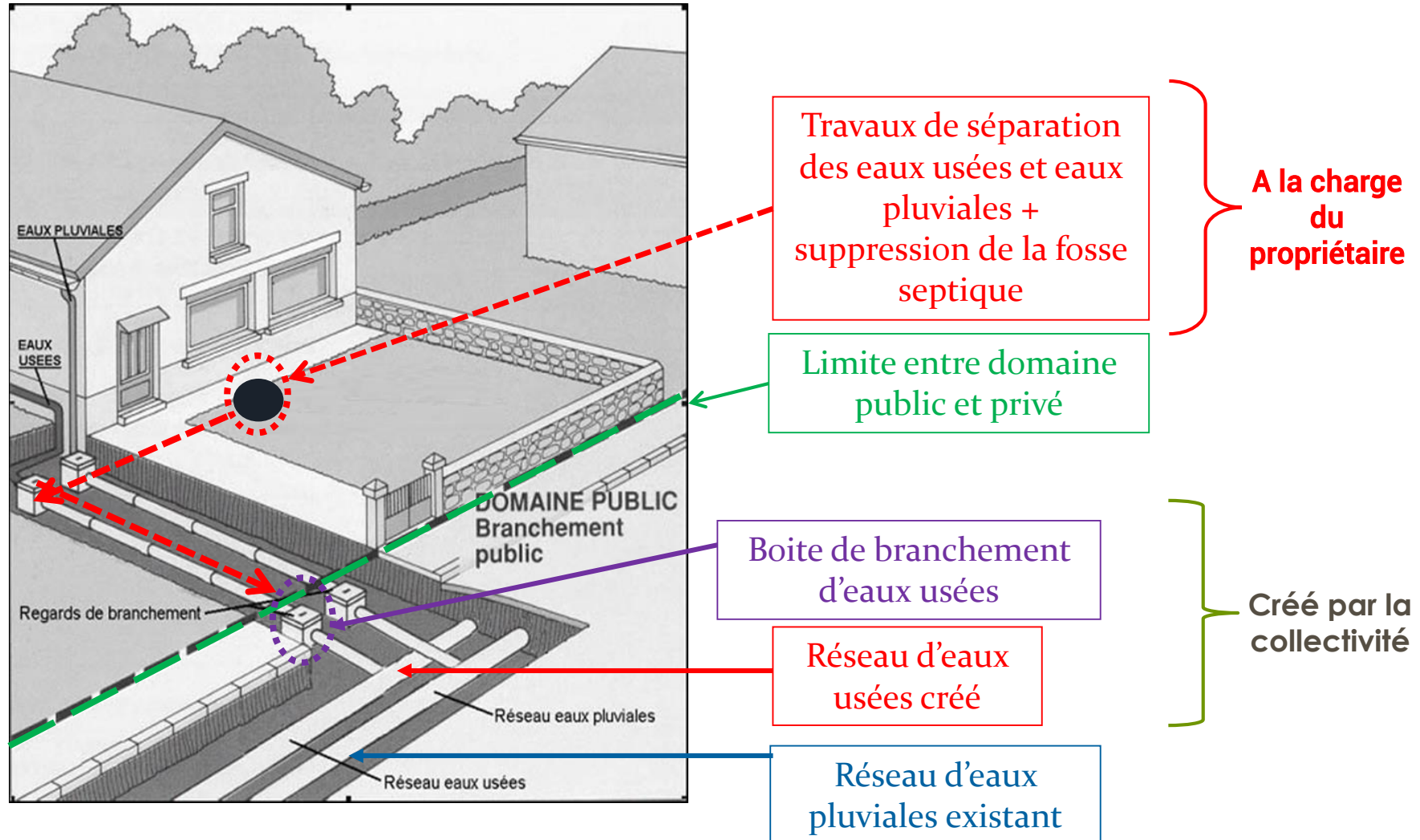
Situatio  
n  
future

**Réseau séparatif** = un tuyau pour les eaux pluviales et un tuyau pour les eaux usées domestiques





# 1 - Contexte et objectifs des travaux



# 1 - Contexte et objectifs des travaux

---

## ▪ Contexte réglementaire

### ➤ Article L1331-1 du Code de la Santé publique :

- le raccordement au réseau d'assainissement collectif est **obligatoire**.

### ➤ Délai :

- sans délai pour les nouvelles constructions,

- **délai maximum de 2 ans pour les logements existants**

### ➤ Obligations (article L1331-4 du Code de la Santé publique) :

- les travaux nécessaires en domaine privé **sont à la charge des particuliers,**

- la Communauté de Communes **contrôle la conformité de ces installations** (ou mandate une entreprise pour le faire)



# 1 - Contexte et objectifs des travaux

---

## ■ A l'issue des travaux :

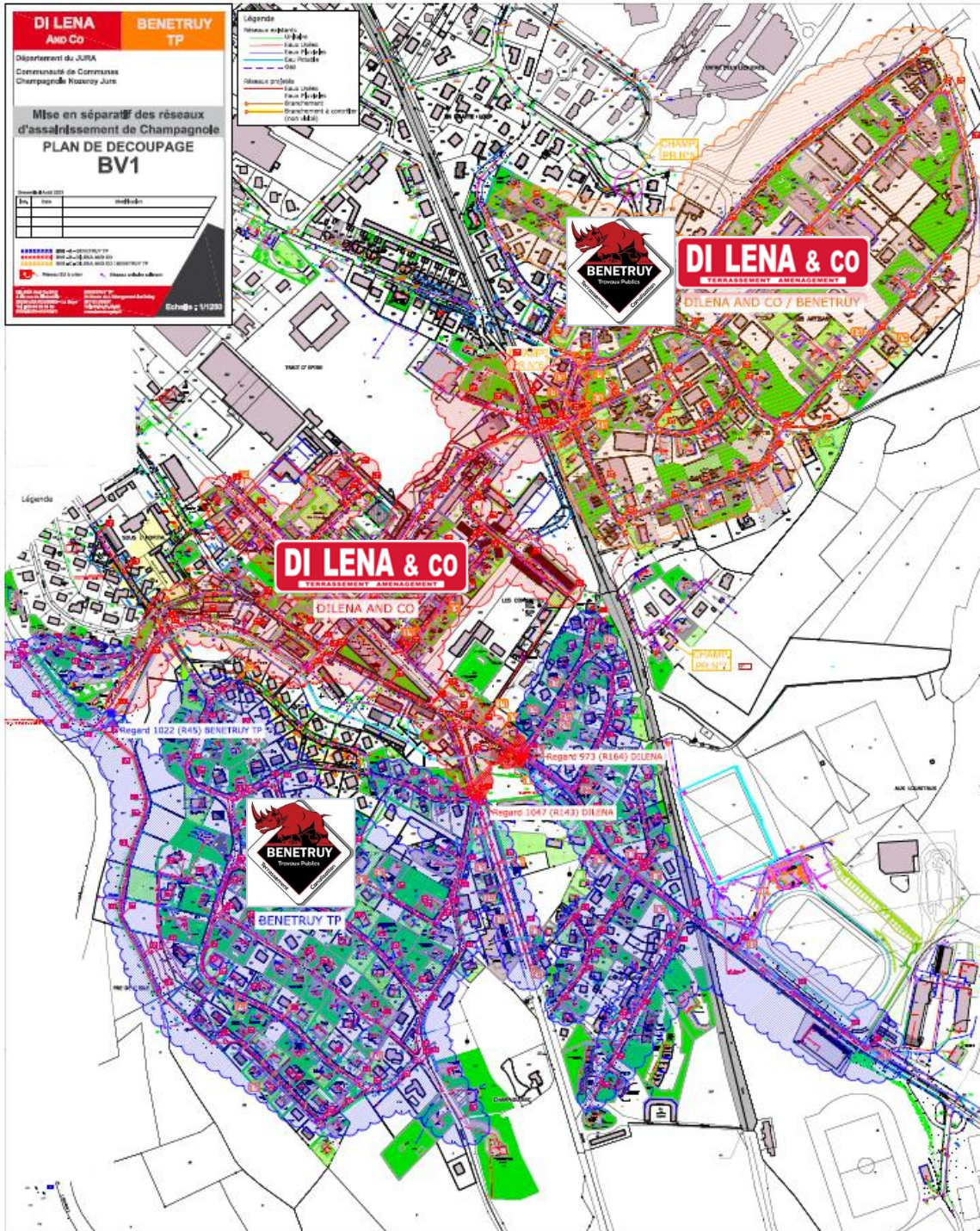
- Chaque logement aura en limite de propriété **une boîte de branchement** sur laquelle devront être raccordées **les eaux usées uniquement**
- Les fosses septiques ou fosses toutes eaux seront à déconnecter
- Les eaux pluviales (chenaux de toiture, grilles de cours, drains...) continueront à aller dans le réseau unitaire actuel déclassé en réseau pluvial, ou seront infiltrées à la parcelle (si le sol le permet)

⇒ Chaque habitant devra **séparer ses eaux usées de ses eaux pluviales** (2 points de raccordement) et **raccorder les eaux usées sur la nouvelle boîte présente** en limite de propriété

⇒ Les travaux en domaine privé sont **à la charge des propriétaires.**

# 2 – Localisation et planning des travaux





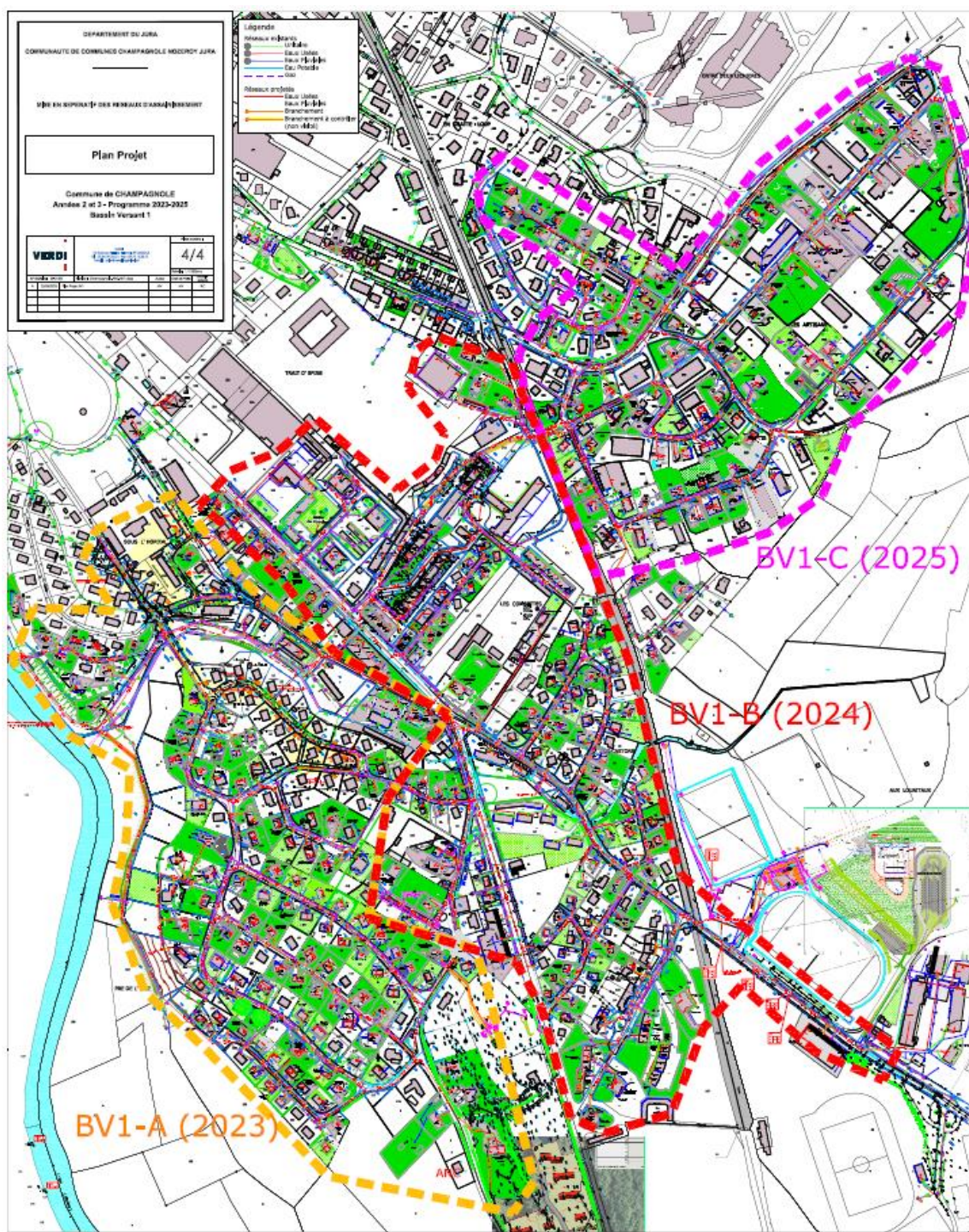
Groupe BONNEFOY



### Zones des travaux

- Violet : Benetry TP (2023 - 2024)
- Rouge : Dilena (2024 - 2025)
- Orange : Dilena + Benetry (2024 - 2025)





**Travaux réalisés en 2024 -2025,  
à partir de février 2024**

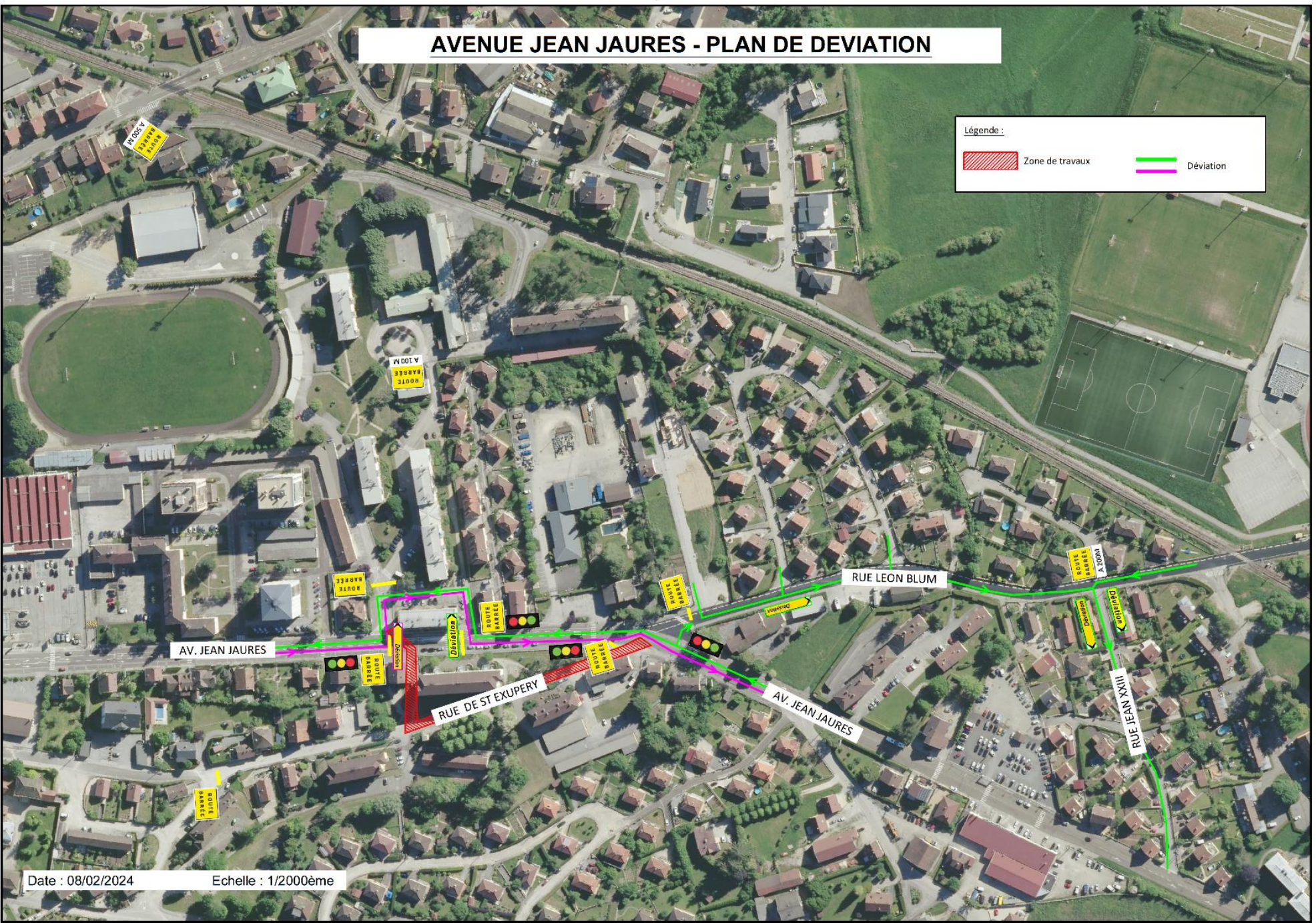
- AVENUE JEAN JAURES
- IMP ALFRED GIRARDET
- IMPASSE JEAN XXIII
- R CHAMPS SARRAZINS
- RUE DES CASTORS
- RUE DES COMBETTES
- RUE DES FRERES BRENEY
- RUE DU COLONEL GRUYER
- RUE EMILE RAMBOZ
- RUE ERNEST ROZ
- RUE JEAN XXIII
- RUE LEON BLUM
- PLACE DES OLYMPIADES



# AVENUE JEAN JAURES - PLAN DE DEVIATION

Légende :

 Zone de travaux	 Déviation
 Déviation	



**Plan de déviation**  
Travaux de traversée  
de l'avenue Jean  
Jaurès :  
→ Sur les vacances  
scolaires  
(du 19/02 au 01/03)



# 3 – Déroulement du chantier



## 3 – Déroulement du chantier

1 - Mise en place de la signalisation et fermeture des routes

INTERDIT AU

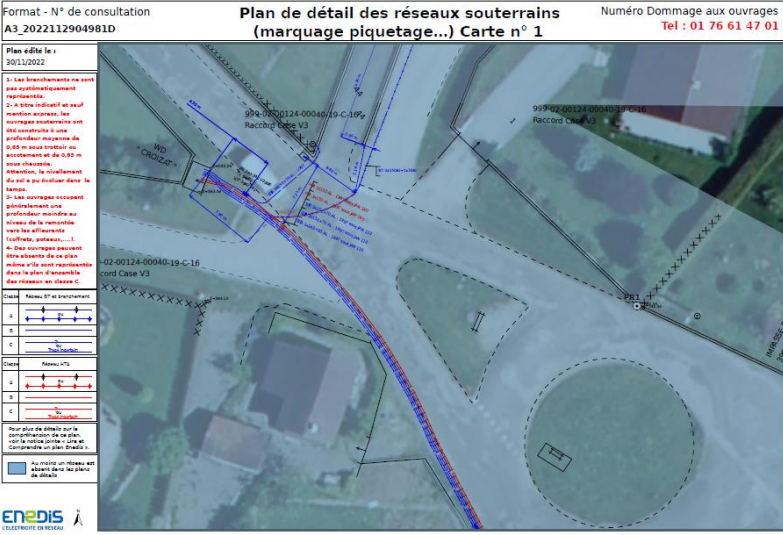




# 3 – Déroulement du chantier

## 2 - Implantation des réseaux existants et du projet

DICT.fr		TABLEAU RÉCAPITULATIF	
Dédicataire		DICT - 2022112904981D	
DI LENA & CO SAS - DI LENA & CO SAS - MARTIAL DE HATTEN			
Rm. Travaux MEC-CHAMPAGNOLE-EUI Num. DT 2022921601365045 Champagne 33300 CHAMPAGNOLE	Créé le 29/11/2022 Débuté le 02/01/2023 Durée : 219 jours	Retrouvez votre tableau récapitulatif vos plans et un outil de mesures sur l'application DICT.fr Mobile	
<b>Exploitants</b>			
<b>ENEDIS-DRAFC-EXPLOIT DT-DICT 90</b> CHEZ PROLYS P0064, CS 90125 27091 EVREUX CEDEX 9			
0381906956	0181624701	0176614701	6226133.ENEDIS@mat.arolyt.fr
DICT 397163536	Envoyé le 29/11/2022		
Réponse 397225491	Reçu le 30/11/2022 <b>CONCERNÉ</b>		
Présence d'ouvrage : EL. Recommandations : Des branchements souterrains sans affaiblir et/ou atro-souterrain sont susceptibles d'être dans le cadre des travaux déclarés. Nom du contact : BANDJOZ Floriane.			
<b>GRDF GRAND EST</b> Chez Prolys P0456, CS 90125 27091 EVREUX CEDEX 9			
0810300360	0810300360	0247867444	GRDF_348.GRDF@emat.prolys.fr
DICT 397163533	Envoyé le 29/11/2022		
Réponse 397203815	Reçu le 29/11/2022 <b>CONCERNÉ</b>		
Présence d'ouvrage : SA. Recommandations : CELLES-CI SONT DÉTAILLÉES DANS LES PAGES SUIVANT CE RECEPISSE, VOIR NOTAMMENT CELLES LIÉES A L'EMPLOI D'UNE TECHNIQUE SANS TRANCHEE. Nom du contact : DONTER Eric.			
<b>SNCF Réseau Bourgogne Franche Comte chez Groupe NAT</b> TSA 52151 59810 LESQUIN			
0359529113	0380401129	0380401129	info07@snct-groupe-nat.com
DICT 397163536	Envoyé le 29/11/2022		
Réponse 397179881	Reçu le 29/11/2022 <b>CONCERNÉ</b>		
Présence d'ouvrage : TR. Recommandations : Veuillez vous reporter au document RECOMMANDATIONS, PRESCRIPTIONS ET CONTACTS SNCF joint au plan. Nom du contact : Groupe-NAT.			
<b>SNCF Réseau Gares et Connexions Grand Est chez Groupe NAT</b> TSA 52151 59810 LESQUIN			
0359529113	0380401129	0380401129	gen02@snct-groupe-nat.com
DICT 397163537	Envoyé le 29/11/2022		
Réponse 397179842	Reçu le 29/11/2022 <b>CONCERNÉ</b>		
Présence d'ouvrage : TR. Recommandations : Veuillez vous reporter au document RECOMMANDATIONS, PRESCRIPTIONS ET CONTACTS SNCF joint au plan. Nom du contact : Groupe-NAT.			
<b>VILLE DE CHAMPAGNOLE</b> TSA 70011 69134 DARDOLLY CEDEX			
0364530100	0671017943	0671017943	vite-champagnole@seogation.sogedata.fr
DICT 397163529	Envoyé le 29/11/2022		
Réponse 397188851	Reçu le 30/11/2022 <b>CONCERNÉ</b>		
Présence d'ouvrage : EL. Recommandations : Pas de plans réseaux EL souterrains, uniquement emplacement des candélabres. Nom du contact : BANCIERNE Olivier.			





# 3 – Déroulement du chantier

- 3 – Rabotage de la voirie



 Groupe IBONNEFOY







# 3 – Déroulement du chantier

- 4 – Terrassement des tranchées
  - \* Pose des canalisations
  - \* Création de regards
  - \* Remblayage des tranchées





# 3 – Déroulement du chantier

- 4 – Refection de voiries



# 4 - Devis pour le raccordement des maisons et prise de RDV



## 4 – Devis pour le raccordement des privés

---

### ▪ Réalisation des devis

- Les entreprises ont mis en place un système de devis avec une grille de prix commune à l'ensemble des particuliers.
- Pour l'établissement des devis, les particuliers doivent impérativement prendre RDV par téléphone / mail avec le conducteur de travaux en charge du secteur.

### ▪ Conducteur de travaux en charge des devis

Prise des RDV du Lundi au Vendredi de 8h00 à 17h00.

- Mr COTTEZ Valentin - portable: 06-43-22-00-26 – mail: valentin.cottez@benetruytp
- Mr GUYON Cyril – portable: 07-87-92-94-98 – mail: cdt@dilena.fr



Préciser lors de la prise de RDV s'il s'agit d'un **particulier**, d'un **immeuble** ou d'une **entreprise**  
Si vous êtes **locataire**, merci de nous indiquer **le propriétaire, le syndicat ou l'agence** qui gère votre logement.

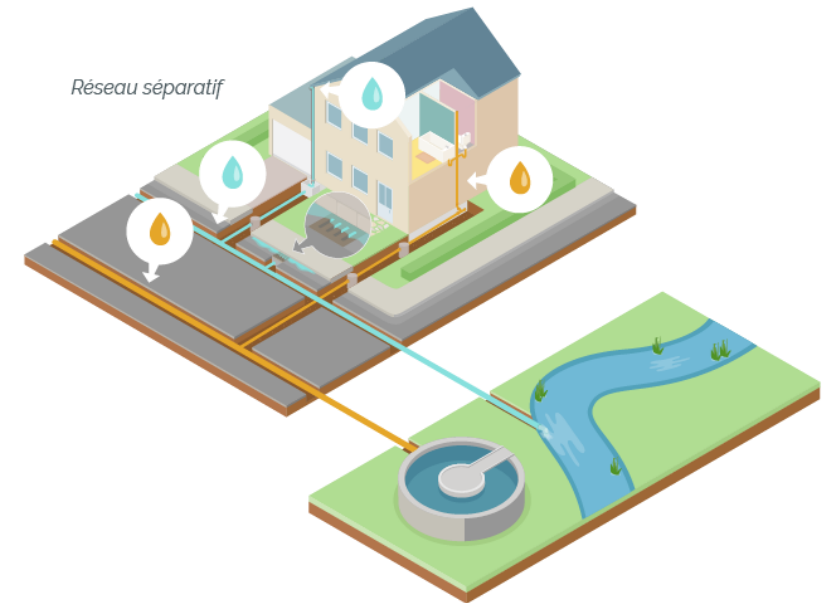
## 4 - Devis pour le raccordement des privés

---

### Avant le rendez-vous

➤ Afin de faciliter les démarches:

- Vous pouvez compléter la feuille de renseignement disponible à l'entrée
- Rendre accessible tous les points d'eau
- Préparer les plans des installations (si existants) / points particuliers
- **Tous les regards doivent être dégagés et accessibles, y compris les tampons d'accès aux bacs dégraisseurs, fosses septiques et fosses toutes eaux,**





## 4 - Devis pour le raccordement des privés

---

- Une fois le réseau en service, la Communauté de Communes Champagnole Nozeroy Jura (CC CNJ) enverra un **courrier à chacun pour acter la date de départ du délai des 2 ans**
- Chaque riverain devra informer la CC CNJ dès que les travaux de mise en conformité auront été réalisés
- **Les habitants seront invités à réaliser leur travaux dans les meilleurs délais car cela a un impact direct sur l'efficacité des travaux.**
- Possibilité de réaliser les travaux de mise en conformité en domaine privé pendant la réalisation des travaux en domaine public (après la pose de la boîte de branchement).
- Des contrôles de branchement pourront être réalisés afin de vérifier les mises en conformité chez les particuliers.



*Merci de votre attention*

