



**RÉPUBLIQUE  
FRANÇAISE**

*Liberté  
Égalité  
Fraternité*

Accusé de réception - Ministère de l'Intérieur

039-200069623-20211007-2021DIVDE07-DE

Accusé certifié exécutoire

Réception par le préfet : 12/10/2021

Affichage : 12/10/2021

Le Président, Clément PERNOT



ÉDITION 2021

L'agence de l'eau  
Rhône Méditerranée  
Corse vous rend  
compte de la fiscalité  
de l'eau

# SAUVONS ! L'EAU !

## LA FISCALITÉ SUR L'EAU A PERMIS UNE NETTE AMÉLIORATION DE LA QUALITÉ DE NOS RIVIÈRES

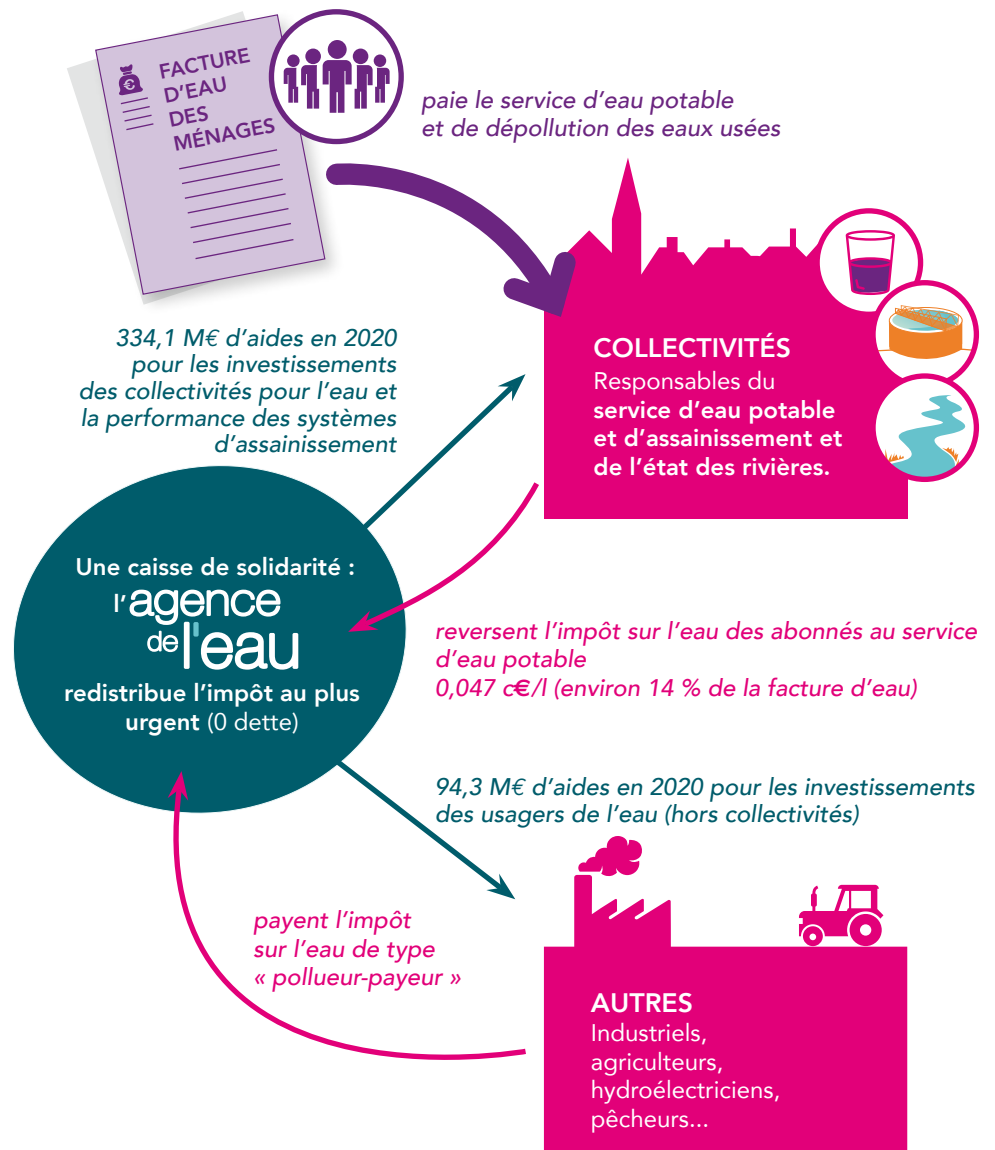
Grâce à cette fiscalité sur l'eau, le parc français des stations d'épuration est désormais globalement performant : la pollution organique dans les rivières a été divisée par 10 en 20 ans.

Le prix moyen de l'eau dans les bassins Rhône-Méditerranée et de Corse est de **3,81 € TTC/m<sup>3</sup>** et de **4,15 € TTC/m<sup>3</sup>** en France\*. Environ **14 %** de la facture d'eau sont constitués de redevances fiscales payées à l'agence de l'eau.

**Cet impôt est réinvesti par l'agence** pour moderniser et améliorer les stations d'épuration et les réseaux d'assainissement, renouveler les réseaux d'eau potable, économiser l'eau, protéger les captages d'eau potable des pollutions par les pesticides et les nitrates, restaurer le fonctionnement naturel des rivières.

L'agence de l'eau Rhône Méditerranée Corse est un établissement public de l'Etat sous tutelle du Ministère de la transition écologique, consacré à la protection de l'eau et garant de l'intérêt général.

\*Source : estimation de l'agence de l'eau à partir des données Sispea 2018.



# ACTIONS AIDÉES PAR L'AGENCE DE L'EAU DANS LES BASSINS RHÔNE-MÉDITERRANÉE ET DE CORSE EN 2020

57,5% des aides attribuées en 2020 contribuent à l'adaptation des territoires au changement climatique.

## ► Pour économiser l'eau sur les territoires en déficit en eau (34,4 millions €)

291 opérations (réduction des fuites dans les réseaux d'eau potable, modernisation des techniques d'irrigation...) permettent d'économiser 15,6 millions m<sup>3</sup>, soit la consommation annuelle d'une ville de 283000 habitants.

## ► Pour dépolluer les eaux (106,5 millions € pour les stations d'épuration et les réseaux d'assainissement)

12 stations d'épuration parmi les plus impactantes pour le milieu et 45 autres stations dans les territoires ruraux, aidées pour environ 45,9 M€. L'agence aide aussi les territoires ruraux à rattraper leur retard d'équipement en matière d'eau potable et d'assainissement (54,6 M€). La lutte contre les pollutions par temps de pluie a représenté 37,5 M€ d'aides.

## ► Pour réduire les pollutions toxiques (8,4 millions €)

5 territoires engagés dans des démarches collectives de réduction des rejets de substances dangereuses concernant des activités industrielles et commerciales.

3 opérations majeures lancées sur de grands sites industriels.

## ► Pour lutter contre les pollutions par les pesticides et les nitrates et protéger les ressources destinées à l'alimentation en eau potable (7,5 millions € pour les captages prioritaires et ressources stratégiques pour le futur et 43,9 millions € pour l'agriculture)

7 nouveaux captages prioritaires du SDAGE Rhône-Méditerranée ont engagé un plan d'actions qui prévoit des changements de pratiques agricoles pour réduire l'utilisation des pesticides et des nitrates. Éviter la pollution des captages par les pesticides permet d'économiser les surcoûts pour rendre potable une eau polluée. Chaque année ces traitements coûtent encore entre 480 et 870 millions d'€ aux consommateurs d'eau.

43,9 M€ consacrés à la profession agricole pour supprimer ou réduire les pesticides et nitrates (matériel, conversion agriculture biologique et mesures agri environnementales, paiements pour services environnementaux, expérimentations et animation agricole).

## ► Pour redonner aux rivières un fonctionnement naturel, restaurer les zones humides et préserver la biodiversité (48 millions €)

43,5 km de rivières restaurées et 69 seuils et barrages rendus franchissables par les poissons. Les aménagements artificiels des rivières (rectification des cours d'eau, bétonnage des berges ...) empêchent les cours d'eau de bien fonctionner, et les poissons et sédiments de circuler. L'objectif est de redonner aux rivières un fonctionnement plus naturel.

1795 ha de zones humides ont fait l'objet d'une aide. Au titre de l'appel à projets « Eau et biodiversité 2020 », l'agence a accompagné 52 projets pour un montant de 7,3 M€ d'aides.

L'agence intervient également sur la mer. Elle a financé des opérations permettant la réduction des pressions dues aux mouillages sur 12226 ha d'herbiers.

## ► Pour la solidarité internationale (4 millions €)

49 opérations engagées dans le cadre de coopérations décentralisées permettant de développer l'accès à l'eau potable et à l'assainissement dans 17 pays en développement.

# L'AGENCE DE L'EAU VOUS REND COMPTE DE LA FISCALITÉ DE L'EAU

## 2021

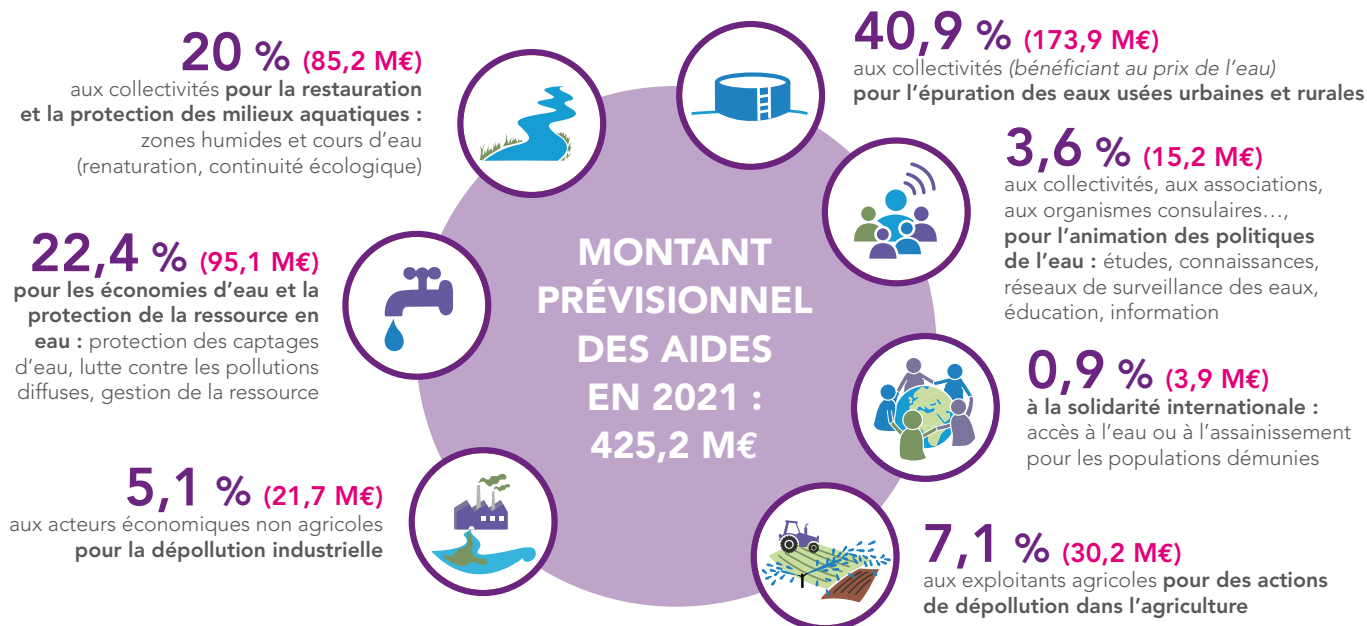
Pour les ménages, les redevances représentent environ 14 % de la facture d'eau. Un ménage de 3-4 personnes, consommant 120 m<sup>3</sup>/an, dépense en moyenne 36 € par mois pour son alimentation en eau potable, dont 4,90 € pour les redevances.



Pour toutes les redevances, les taux sont fixés par le conseil d'administration de l'agence de l'eau où sont représentés tous les usagers de l'eau, y compris les ménages.

En sus de ce que rapportent les redevances, le gouvernement a décidé d'accorder à l'agence 65 M€ de crédits pour contribuer à la relance des investissements dans les domaines de l'eau potable et de l'assainissement.

## UNE REDISTRIBUTION SOUS FORME D'AIDES



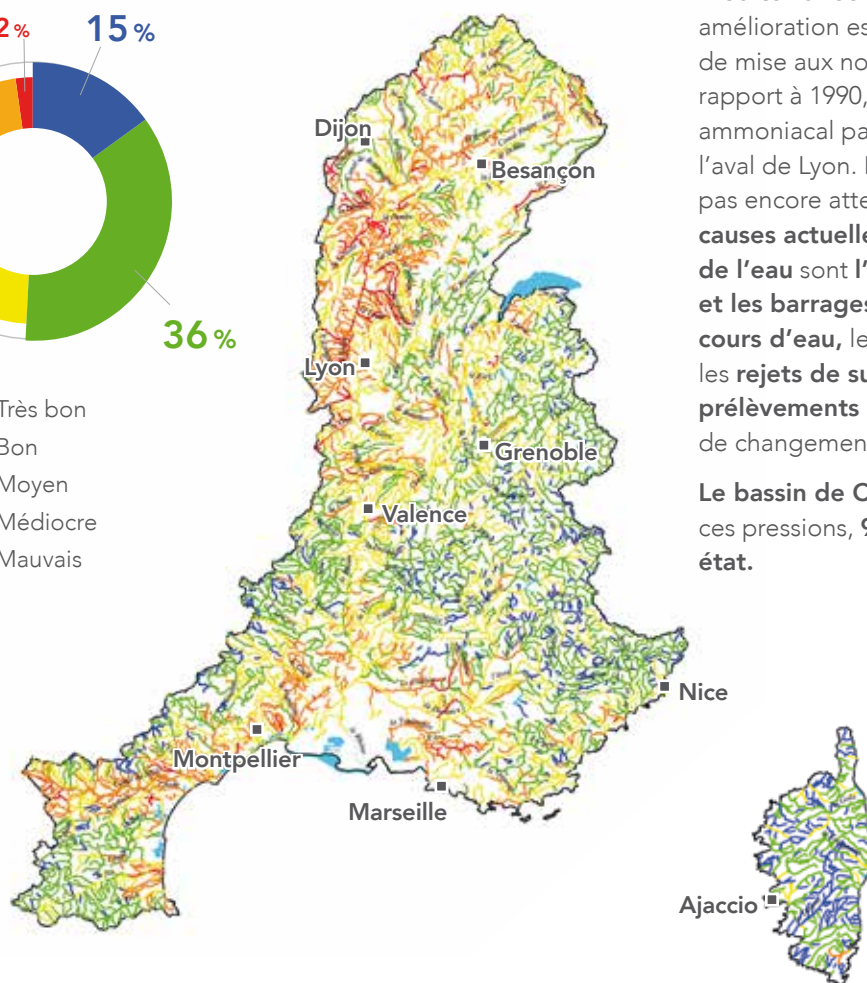
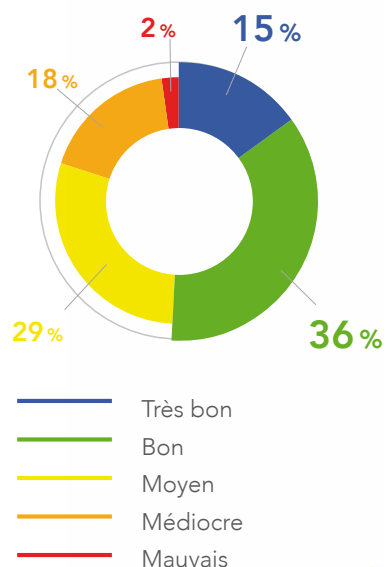
• **Solidarité envers les communes rurales** : l'agence de l'eau soutient les actions des communes rurales situées dans les zones de revitalisation rurale (ZRR) pour rénover leurs infrastructures d'eau et d'assainissement.

• **La différence entre le montant des redevances et celui des aides** correspond au financement du fonctionnement de l'agence de l'eau, des actions de surveillance des milieux aquatiques, de communication ou d'études sous maîtrise d'ouvrage directe de l'agence de l'eau, ainsi qu'au financement de l'office français de la biodiversité (OFB) à hauteur de 85,99 M€.

Découvrez le 11<sup>e</sup> programme Sauvons l'eau 2019-2024 en détail sur [www.eaurmc.fr](http://www.eaurmc.fr)

# QUALITÉ DES EAUX

Etat écologique des cours d'eau  
Situation en 2020



Le nombre de cours d'eau en bon état a plus que doublé au cours des 25 dernières années.

La moitié des cours d'eau du bassin Rhône-Méditerranée est en bon état. Cette nette amélioration est le résultat d'une politique réussie de mise aux normes des stations d'épuration. Par rapport à 1990, ce sont ainsi 30 tonnes d'azote ammoniacal par jour en moins qui transitent à l'aval de Lyon. Pour les masses d'eau n'ayant pas encore atteint le bon état, les **principales causes actuelles de dégradation de la qualité de l'eau** sont l'**artificialisation du lit des rivières et les barrages et les seuils qui barrent les cours d'eau**, les pollutions par les **pesticides** et les **rejets de substances toxiques** ainsi que les **prélèvements d'eau** excessifs dans un contexte de changement climatique.

Le bassin de Corse est relativement épargné par ces pressions, **91 % de ses rivières sont en bon état.**

## La qualité des rivières sur smartphone et tablette



Appli qualité rivière

Découvrez l'état de santé des rivières en France avec l'application mobile de l'agence de l'eau.

### Bassin Rhône-Méditerranée

- > 15,5 millions d'habitants
- > 20 % du territoire français
- > 20 % de l'activité agricole et industrielle
- > 50 % de l'activité touristique
- > 11 000 cours d'eau de plus de 2 km

### Bassin de Corse

- > 330 000 habitants permanents
- > 3,4 millions de touristes chaque année
- > 3 000 km de cours d'eau
- > 1 000 km de côtes